



Eurowind Energy OÜ  
tvv@eurowindenergy.com

19.06.2024 nr 8-5/2700-3

### Kohaliku omavalitsuse eriplaneeringu algatamisest

Esitasite 21.03.24 Pärnu Linnavalitsusele taotluse kohaliku omavalitsuse eriplaneeringu algatamiseks maa-alal Pärnu linna Tõstamaa ja Audru osavalla territooriumil kogupindalaga ligi 6990 ha. Vastuseks teie taotlusele selgitame järgmist:

Pärnu Linnavalitsus teavitas kohaliku omavalitsuse eriplaneeringu algatamise taotluse saamisest ja võimalusest esitada samasisuline taotlus Pärnu Postimehes 18.05.2024. Täiendava taotluse samal maa-alal kohaliku omavalitsuse eriplaneeringu algatamiseks esitas Sunly Wind OÜ oma 17.06.24 kirjaga.

Maa-ala, millele kohaliku omavalitsuse eriplaneeringu algatamist taotletakse, kattub olulises osas riigi tuuleparkide eelisarendusalaga, kus Keskkonnaagentuuri korraldusel viiakse läbi keskkonnauuringuid. Uuringute tulemusi ei ole seni avalikustatud.

Maa-ala, millele kohaliku omavalitsuse eriplaneeringu algatamist taotletakse, kattub ulatuslikus osas kaitsetööstuspargi riigi eriplaneeringu planeeringualaga (vt joonis kirja lisas). Vabariigi Valitsus algatas kaitsetööstuspargi riigi eriplaneeringu ja keskkonnamõju strateegilise hindamise 15.02.2024 korraldusega nr 40. Riigi eriplaneeringu koostamist korraldab Kaitseministeerium. Riigi eriplaneeringu planeeringuala hõlmab maa-alasid kolme kohaliku omavalitsuse üksuse territooriumil asuvas neljas planeeringualas sh Pärnu linnas. Eesmärgiks on leida kaitsetööstuspargile üks asukoht nelja planeeringuala piires, kuid riigi eriplaneeringu ja keskkonnamõju strateegilise hindamise käigus selgub, kas lõhkeaine tootmine ja laskemoona tootmine saavad toimuda ühes asukohas või on lõhkeaine tootmiseks vajalik leida teine asukoht. Eesmärk on kehtestada riigi eriplaneering planeerimisseaduse § 27<sup>1</sup> alusel, sobivale asukohale koostatakse eskiisprojekt.

Planeeringute hierarhias seisab riigi eriplaneering kõrgemal kui kohaliku omavalitsuse eriplaneering. Planeerimisseaduse § 53 järgi peatuvad riigi eriplaneeringu kehtestamisel samal maa-alal olevad teised planeeringud. Seega ei ole kohalikul omavalitsusel mõistlik algatada samale maa-alale samal ajal kohaliku omavalitsuse eriplaneeringut, kui võib selguda, et selle elluviimine ei ole võimalik. Märgime, et vastavalt Pärnu maakonna planeeringus ja koostatavas Pärnu linna üldplaneeringus määratud tuuleparkide rajamise tingimustele, peab tuulepargi kaugus elamust olema vähemalt 1 km. Kaitsetööstuspargi riigi eriplaneeringu planeeringualast välja jäävas osas kattub taotletav maa-ala suures osas elamute 1 km laiuse puhvriga (vt joonis kirja lisas).

Eeltoodust tulenevalt saaks Pärnu Linnavolikogu hetkel teha taotluses esitatud maa-ala osas otsuse kohaliku omavalitsuse eriplaneeringu algatamata jätmise kohta. Haldusmenetluse seaduse § 14 lg 8 alusel on teil võimalik oma taotlus tagasi võtta. Uus taotlus on mõistlik esitada pärast

seda, kui kaitsetööstuspargi riigi eriplaneeringu koostamise käigus on selgunud, kas ja millises osas Pärnu linnas olev planeeringuala kaitsetööstuspargi rajamiseks sobib. Kaitseministeeriumi esialgsel hinnangul võib sobiv asukoht selguda käesoleva aasta lõpuks.

Lugupidamisega

(allkirjastatud digitaalselt)  
Kaido Koppel  
Planeerimisosakonna juhataja

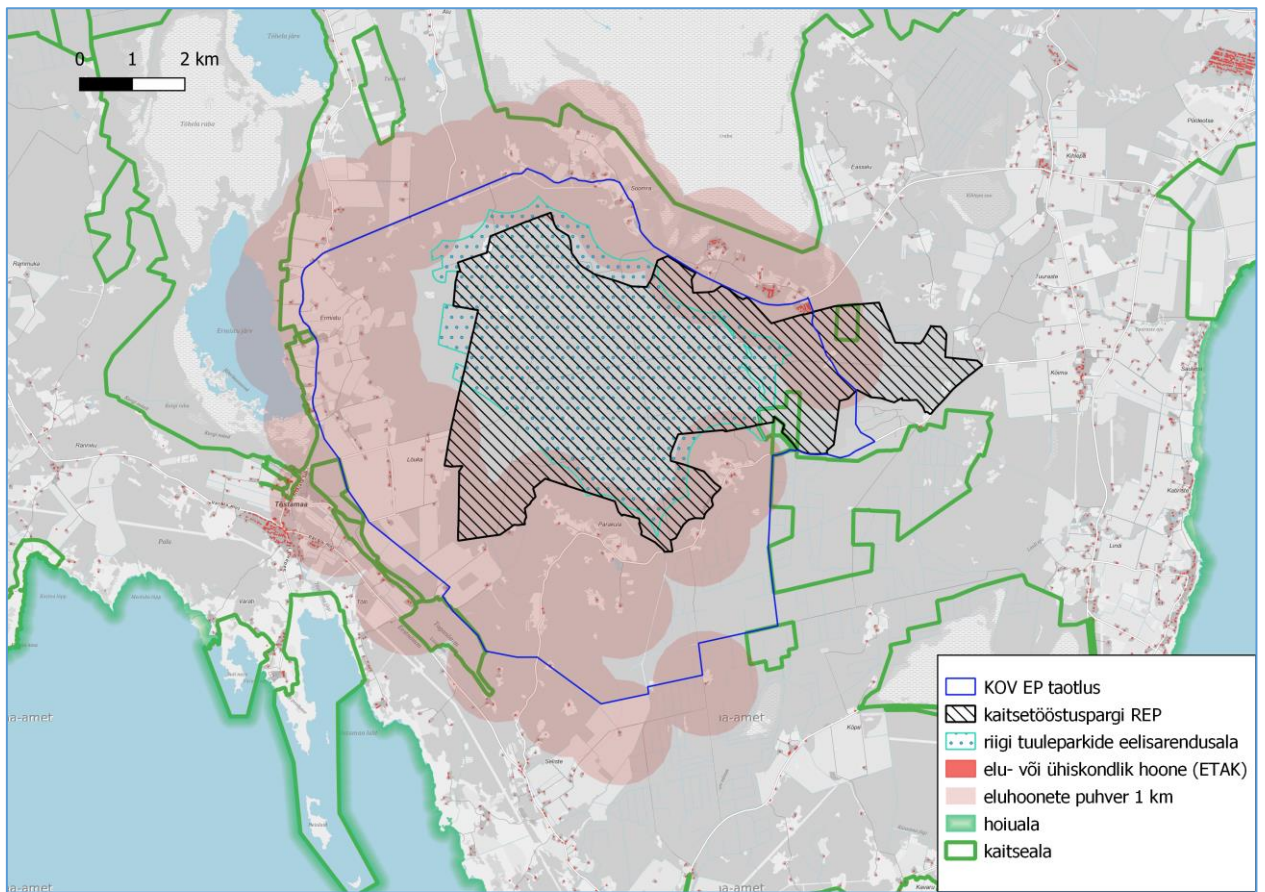
Sama: Sunly Wind OÜ, maris.tamm@sunly.ee

Teadmiseks: Kaitseministeerium, info@kaitseministeerium.ee

Lisa:

Joonis. Kohaliku omavalitsuse eriplaneeringu taotluse ala ja riigi eriplaneeringu ala paiknemine.

Agne Peetersoo  
5278361, agne.peetersoo@parnu.ee



Joonis. Kohaliku omavalitsuse eriplaneeringu taotluse ala ja kaitsetööstuspargi riigi eriplaneeringu ala paiknemine